



PPM BRNO

QUILT SHOW

Magazín Březen 2022

ÚVOD

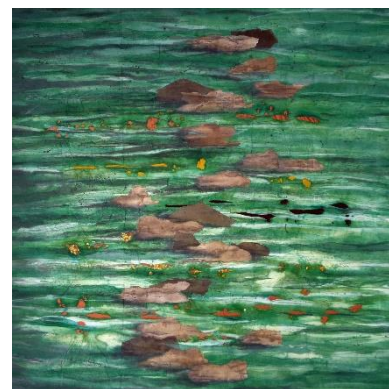
PPM Brno 2022 se rychle blíží!

Zahájení Mezinárodní textilní výstavy PPM Brno se rychle blíží a slibuje, že se máte na co těšit. Už za 3 týdny od pátku 22. dubna do neděle 24. dubna v pavilonu E v 1. patře proběhne již po čtrnácté přehlídka toho nejlepšího ze světa quiltu a patchworku. Těšit se můžete na celosvětové kolekce SAQA Light the World a EPM Sauvage Tradition bis Moderne XII, galerie od SnipSisters (Německo), Hany Ron (Izrael), Modern Movement (Maďarsko), Kůrovec, Pražské Jezulátko, hvězdu klasiky Milenu Kankrlíkovou, galerie českých autorek a klubů. V rámci výstavy jsou vyhlášeny 3 soutěže. Porota s mezinárodním složením vyhodnotí všechny práce a v sobotu ve 14 hodin budou vyhlášeny výsledky obou hlavních soutěží: kreativní soutěže VODA a klasické soutěže KALEIDOSKOP. Výsledky návštěvnické soutěže ČESKÝ QUILT vyhlásíme po skončení veletrhu. Vítězové se mohou těšit na hodnotné dary od partnerů výstavy.

Celou výstavu doplní obchodní plocha s prodejními stánky. Přimo na místě můžete zakoupit šicí stroje, látky, vše pro textilní tvorbu.

OBSAH

Úvod	1
Bohemia Patchwork Klub	3
snipSisters	4
Hana Ron	7
Patchwork Gilde Deutschland	8
Vystavovatelé na PPM Brno	9
Místo konání PPM v Brně	10
Další tipy k návštěvě při PPM	11



Romana Černá: Zahrada

Mezi návštěvníky jsou převážně ženy všech věkových kategorií, a protože víme, že si rády udělají radost nákupem něčeho pro sebe z módní tvorby, i pro ty jsme zajistili zajímavé prodejce. Přiblížíme Vám je v dalším čísle Magazínu, který rozešleme přibližně týden před výstavou.

V tomto magazínu bychom Vám rádi představili BOHEMIA PATCHWORK KLUB, izraelskou quiltařku Hanu Ron a německé trio Snipsisters. Tak se začtěte a začněte plánovat svou návštěvu na PPM v Brně...

Srdečně,
Gabriela Císařová
Ředitelka výstavy



PPM QUILT SHOW BRNO
14. MEZINÁRODNÍ TEXTILNÍ VÝSTAVA

22.—24. 4. 2022
Výstaviště Brno,
pavilon E — 1. patro

VÝSTAVA
celosvětové kolekce SAQA Light the World a EPM Sauvage
Tradition bis Moderne XII a SnipSisters (Německo)
Hana Ron (Izrael)
Modern Movement (Maďarsko)
Kůrovec, Pražské Jezulátko, hvězda klasiky M. Kankrlíková,
galerie českých autorek a klubů

SOUTĚŽE
s hodnotnými cenami od partnerů výstavy:
kreativní soutěž VODA
klasická soutěž KALEIDOSKOP
návštěvnická soutěž ČESKÝ QUILT

KURZY
se zahraničními lektory

OBCHODNÍ PLOCHA
s největší nabídkou na jednom místě:
šicí stroje, látky a vše pro textilní tvorbu

HLAVNÍ PARTNEŘI

ESTRIMA

HAŠMAN

PARTNEŘI

brother

GARUDAN

RAGQS

PPM BRNO
QUILT SHOW

BVV

Veletřhy
Brno

BOHEMIA PATCHWORK KLUB

[Bohemia patchwork klub](#) vznikl v roce 2006. Od začátku chce sloužit jako platforma a zastřešení aktivit amatérských textilních výtvarnic. Sdružuje široké spektrum autorek, od těch, které se věnují klasickému quiltu v jeho původní tradiční podobě, až po ty, které se věnují autorské textilní tvorbě a hledají nové cesty vyjádření prostřednictvím různých, často nejen textilních materiálů.

Členky klubu se od začátku aktivně podílely na přípravách PPM, v prvních letech byl klub i spolupořádající organizací. I v letech po oddělení klubu a výstavy měly členky možnost navrhnout a diskutovat i témata soutěží – zcela jednoznačné to bylo v případě Klubu tradičního patchworku, který je součástí BPK.

Scházely jsme se vždy jednou za čtvrt roku, první sobotu v měsíci, zpočátku v hotelu Pramen, později Step. Jezdily tam i prodejkyne metráže a materiálů, setkání bývala o výměně informací, členky přinášely své rozdělané či hotové quilty, sdělovaly si podrobnosti o technikách i technologiích tvorby. Později byla setkání přesunuta do centra Prahy, nejdříve do hotelu Central, posléze se jich několik uskutečnilo v kavárně Campus v Praze 1. V současnosti se setkáváme v prostorách pražského Institutu umění, díky kontaktům jedné z členek výboru.

V posledních letech ale díky internetu prudce stoupla možnost informovat se o tématu doslova z celého světa, omezením byla pouze jazyková vybavenost a pro některé členky ztrácely význam různé minikurzy a osobní sdílení novinek v oboru. Podle mého názoru pouze zdánlivě, protože osobní kontakt s lidmi zaujatými stejnými tématy je nenahraditelný.

Citelnou ránu životu spolku zasadila pandemie Covidu, v roce 2020 jsme se neselekaly ani jednou, scházel se pouze Klub tradičního patchworku a v této době ušily jeho členky stovky drobných výrobků pro charitní bazar Vize '90 a plny optimismu připravovaly výstavu ve Chvalech, která na jaře 2021 opravdu proběhla.

Naší ambicí je navzájem propojovat všechny, kdo se věnují tomuto druhu textilní tvorby, navazovat a upevňovat vztahy s dalšími kluby v Čechách a na Moravě, vyhledávat a zprostředkovávat informace o patchworku, quiltingu a dalších formách textilní tvorby v Evropě i zámoří. Nemalou část aktivit Bohemia patchwork klubu tvoří i činnost výstavní, jejímž cílem je prezentovat různorodou tvorbu našich členů a propagovat tento druh textilní tvorby. Letos poprvé se na PPM v Brně představí BPK jako klub malou galerií, která by chtěla ukázat šíři tvorby jeho členek v sice omezené, ale věříme, že reprezentativní ukázce. Kromě toho patří členky tohoto klubu k těm, které aktivně obesílají i soutěžní kolekce vyhlášené PPM a nejenak tomu bude i v letošním, odkládaném ročníku.

Po mezinárodní české výstavě se nám všem stýskalo a těšíme se letos do Brna!



Práce členek BPK

Představení zahraničních galerií na 14. PPM Quilt Show Brno

snipSISters

Gabi Fischerová, Gonhild Murmannová a Eva Wöhrlová jsou jako členky spolku Freising Schnipsis již mnoho let milovnicemi quiltů. V rámci výstavy "Radiation" poprvé pracovali několik let na mezinárodně uznávaném projektu, který byl představen na pěti místech Evropy. Z této spolupráce vzešel nápad připravit vlastní výstavu.



Každá ze tří autorek pracuje svým vlastním stylem s vlastními ručně barvenými a tištěnými látkami a navrhuje své quilty strojovým i ručním prošíváním a pečlivou výšivkou a povrchovou úpravou.

snipSISters: „Advanced Girls“

"Ženy" - nekonečné téma s nespočty úhly pohledu, k němuž všechny tři autorky přistupují z různých úhlů: Gabi Fischerová si všímá ženských povahových rysů a talentů, které spojuje s příklady slavných žen v historii. Gonhild Murmannová se ve svých quiltech zabývá klišovitými představami o ženských vlastnostech. Eva Wöhrlová zobrazuje květiny s ženskými jmény, která jsou symbolem různých pocitů nebo povahových rysů.

"Pokročilý" zde znamená jak intenzivní studium tématu a pečlivé vypracování quiltů, tak i vynikající úspěchy žen v historii.



Gabi Fischer

Narodila jsem se v roce 1963 a vyrůstala v Prienu u Chiemsee, od studií žiji ve Freisingu u Mnichova. Od dětství jsem si mohla vyzkoušet a naučit se mnoho kreativních technik. Nejraději pracuji s textilem a asi před třiceti lety jsem skončila u quiltování. V četných kurzech u známých umělců i jako samouk jsem neustále rozvíjela svůj styl a techniku. Barvím a tisknu vlastní látky a pracuji výhradně podle vlastních návrhů. Inspiraci čerpám z přírody, každodenního života a výstav. Jsem členkou

Patchwork Guild Germany. Moje quilty byly vystaveny mimo jiné ve Francii, Lucembursku, České republice, Rusku a Číně.

Ženy – za krbem

V této sérii jsem se podrobně zabývala životními příběhy nejrůznějších žen a snažila se zjistit, co tyto ženy pohánělo a co jim dodávalo potřebnou sílu a vůli jít za svým cílem. Jaké povahové rysy se objevují v jednotlivých předmětech? Jaká kliše jsou spojena s příslušnými oblastmi činnosti? Které schopnosti byly ženám po staletí upírány, ačkoli je v každodenním životě mnohokrát prokázaly?

Látky na ústřední části quiltů jsem si ušila sama, přičemž jsem použila širokou škálu technik barvení a tisku: barvení reaktivními barvivy, rezavým železem, listy a síranem železitým; malování štětci, válečky a sprejovými lahvemi; tisk termofaxovými síty, razítky, šablonami, předměty denní potřeby, zeleninou a přenosovou fólií. Ohraničující pruhy příkrývek byly vytvořeny z rozsáhlé kolekce syntetických a hedvábných látek, krajky, tylu a organzy. K dokončení povrchu jsem použila hlavně prošívací nitě, ale také různé ruční vyšívací nitě, bordury, korálky, šperky, vlasy panenek, látkové květy a mnoho dalšího. Míchala jsem strojové a ruční prošívání a snažila se zachytit příslušné téma i ve vzorech prošívání.

Gonhild Murmann

Narodila jsem se v roce 1949 v Burg/Fehmarnu a již mnoho let žiji se svou rodinou nedaleko Mnichova. Intenzivně jsem pracovala s různými textilními technikami, ale pak jsem objevila svou vášeň pro patchwork. Už dlouho barvím vlastní látky – staré stolní a ložní prádlo – podle vlastních návrhů a pořádám kurzy. Mnoho mých quiltů bylo vystaveno, částečně společně se skupinou Schnipsis, mimo jiné v Saint Marie aux Mines, Wilwerwiltz, Praze, Ženevě a na výstavách Patchworkového cechu.



Ženská kliše

Přitažlivé pro mě bylo zpochybnit některá ženská kliše – jinými slovy, dělat přesně to, co kliše nedělají. Kolik faktů a kolik předsudků se skrývá v klišé?

Se změnami v naší společnosti – rovnost, emancipace – se změnil nebo zcela ztratil i význam jednoho či druhého kliše. Ale existují, typické ženské vlastnosti. I když se to často používá jako kliše – ženy jsou více emocionální, více orientované na rodinu. Rády mluví, povídají si a hodně pomlouvají, zejména mezi sebou. Mají tendenci se rozhodovat na základě svého instinktu. Vzhled, oblečení, postava hrají v jejich životě nezanedbatelnou roli.

Klišé existují odjakživa – jsou dlouhověká a odolná, možná dokonce nesmrtelná.



Eva Wöhr

Narodila jsem se v roce 1949 ve Freisingu. Patchworku se věnuji od konce 80. let. Zúčastnila jsem se různých kurzů se známými quiltovými umělci. Od roku 2000 dávám přednost šití aplikačních přikrývek s botanickými motivy, z nichž některé jsou velmi náročně vyšíváné. Od roku 1990 jsem se účastnila na mnoha výstavách a soutěžích v Ženevě, Praze, Petrohradě, Lucembursku, Val d'Argent atd. Jsem členkou německého patchworkového spolku "Freisinger Schnipsis".

Dámská jména – Květinová jména

Botanické kresby Beslera, Redouté a Meriana byly zdrojem inspirace pro mnoho aplikačních quiltů, které jsem v posledních letech ušila. Tak vznikl i nápad vybrat jako téma jména žen a květin.

Tradice srovnávání krásných žen a květin je stará jako lidstvo samo. Ve všech jazycích existují květnatá ženská jména. Zejména v řecké mytologii má mnoho jmen svůj původ. Například lilie byla zasvěcena Juno a je považována za symbol čistoty, nevinnosti, skromnosti a naděje. Růže, zasvěcená Venuši, se stala symbolem lásky a nechala ji stát se symbolem Marie pro "Rosa Mystica". Amaryllis, jméno řecké nymfy, se proslavila jako hrdinka Vergiliova díla. Stejnomená květina byla v 18. století pojmenována po pastýřce.

Každá květina je barevná a krásná na pohled, má své poselství, a to se snažím vyjádřit ve svých quiltech.

S Gabi Fisher i Gonhild Murmann se můžete potkat na veletrhu osobně.

Gabi Fisher pro Vás připravila kurz **PÍSMO V QILTU** – vysvětlí více možností, jak použít písmo v quiltu včetně technik, kterými lze přenést předlohu na látku. 6-8 v kurzu vzniklých čtverců můžete použít pro své další projekty. Na místě budou k dispozici v rámci ceny kurzu šicí stroje.

Kurz proběhne **v sobotu 23. dubna** od 15 do 18 hodin v 1. patře pavilonu E v sále S4.



Gonhild Murmann povede kurz **PRAKTICKÁ ŠICÍ TAŠTIČKA** a koná se **v neděli od 13,30 do 15,55 h.** U šicího stroje i pro ruční šití se hodí taštička na vše, co musíte mít po ruce: nůžky, párátko, jehly, nitě. Základem jsou čtverce 16x16 cm. Stahování na šňůrku. Na místě budou k dispozici šicí stroje.

Kurzy si můžete zakoupit:

<https://www.ibvv.cz/cs/akce/ppm-quilt-show-brno-22026/doprovodny-program#id-6156>

HANA RON



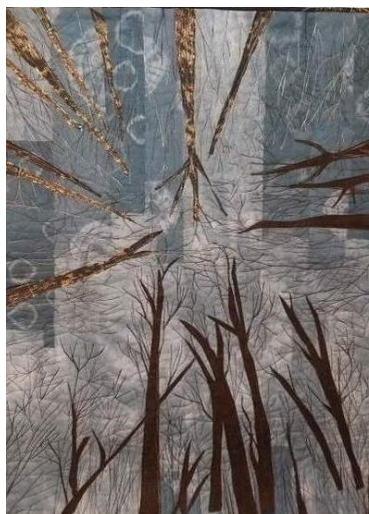
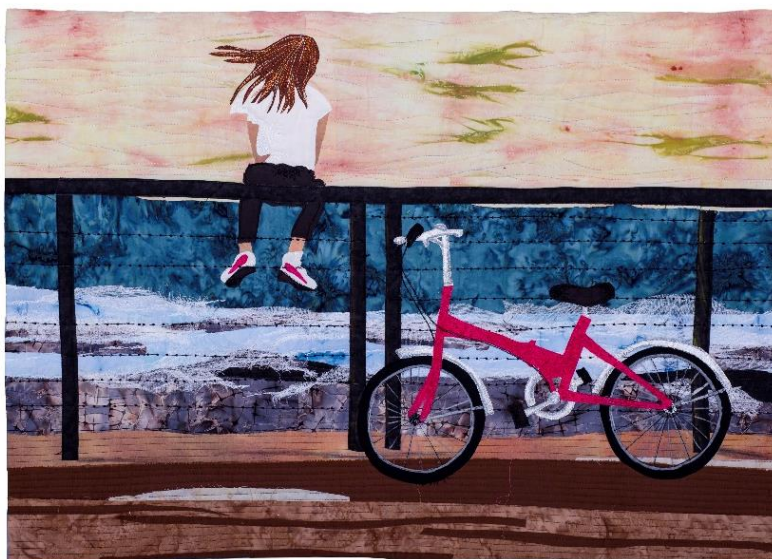
„Jmenuji se **Hana Ron**. Narodila jsem se v Izraeli v roce 1951. Jsem babičkou deseti vnoučat a posledních 40 let žiji v malé venkovské vesnici nedaleko Jeruzaléma, která se jmenuje Tal Šahar.

Mým povoláním je učitelka výtvarné výchovy a řemesel a terapeutka. Pracovala jsem s dětmi i dospělými na středních školách i ve své soukromé výtvarné poradně, a to až do svého odchodu do důchodu před 7 lety.

Od dětství jsem se zajímala o řemesla. S quiltováním jsem začala před 40 lety. V prvních letech jsem vyráběla pouze tradiční quilty, jako jsou přehozy na postele a dětské deky, tašky apod. Když jsem byla asi před 12 lety přizvána do skupiny quiltařek vedené zesnulou Itou Ziv, začala jsem vytvářet art quilty variačními technikami. Ve své tvorbě používám mnoho materiálů, komerční látky i látky, které si sama barvím. V průběhu let jsem pokračovala ve studiu u izraelských i zahraničních učitelů.

Inspiraci čerpám ze své rodiny, myšlenek a z nádherné přírody kolem sebe v místě, kde žiji, z cestování po Izraeli i v zámoří. Dnes tvořím závěsné umělecké quilty, ale stále se věnuji tradičním quiltům s inovativními technikami a materiály.

Jsem členkou IQA (Israeli Quilt Association) a několika místních skupin quiltařů. Má díla byla vystavována v Izraeli na samostatných i skupinových výstavách, stejně jako v Evropě a v USA.“



Za nás organizátora jen dodáme, že i s Hanou Ron se můžete potkat osobně, protože vede jeden z kurzů na výstavě, a to konkrétně **kurz „Trháme bez pláče, bez slz, bez obav“ v neděli 24. dubna od 11,30 do 13,25 h** v 1. patře pavilonu E v sále S4. Naučíte se, jak snadno – téměř bez nůžek a řezáku – vytvořit malý art quilt, připravený jako podklad pro krajinu, novou kompozici nebo k samostatnému použití.

V ceně kurzu jsou na místě k dispozici šicí stroje.

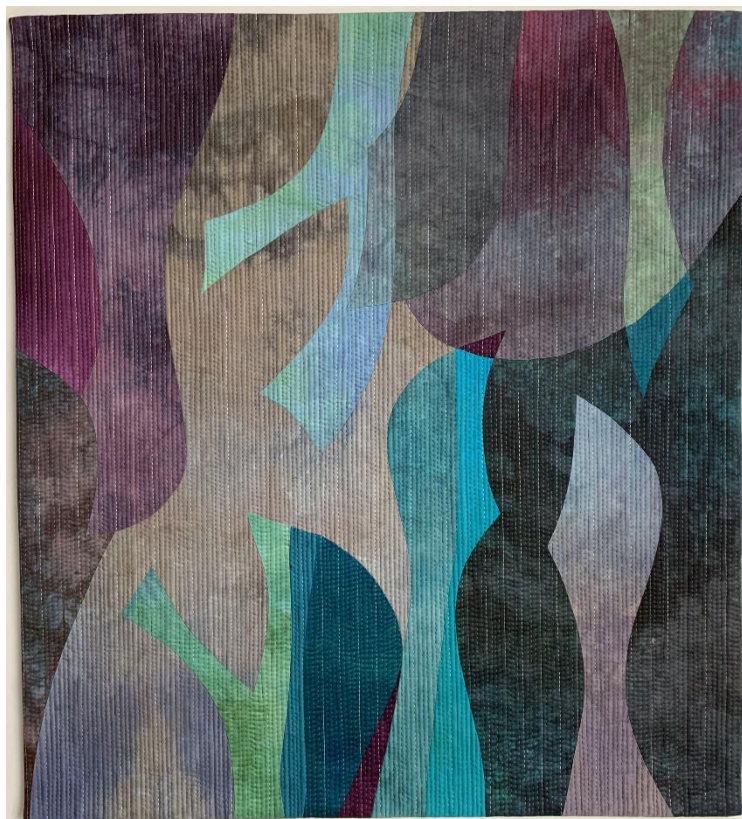
Kurz si můžete zakoupit zde:

<https://www.ibvv.cz/cs/akce/ppm-quilt-show-brno-22026/doprovodny-program#id-6156>

Patchwork Gilde Deutschland

Patchwork Gilde Deutschland hrdě představuje dvanáctý ročník soutěže "Tradice k modernosti". Tato soutěž se koná každé tři roky a vyznačuje se tím, že stanovuje jen několik pravidel. Členky Cechu patchworku osvobozené od přísných specifikací tématu, techniky nebo velikosti mohou svobodně rozvíjet své vlastní nápady a ukázat veřejnosti, která témata jsou pro ně důležitá a jakými technickými dovednostmi disponují.

Komisi tohoto ročníku tvořily Jana Štěrbová (výtvarnice a vedoucí Prague Patchwork Meeting), Heidi Förster (výtvarnice a zároveň osoba, která byla nejčastěji vybírána pro "Tradice k moderně") a Birgit Schüller (výtvarnice a regionální zástupkyně SAQA pro Evropu a Střední východ).



Předsedkyně klubu PGD, paní Heike Rosenbaum, povede na PPM v Brně **kurz Quiltování s pravítky na běžném šicím stroji**.

Přesnost linií i odstupů, pravidelné oblouky – to vše, co umí velký rám s pravítky, můžete s pár tipy a triky umět i vy, a to na svém běžném šicím stroji.

Na místě budou k dispozici šicí stroje. Pro velký zájem se tento kurz bude konat ve dvou termínech: **v pátek 22. 4. od 12:00 - 14:25 h a druhý v neděli 24. dubna od 9:00 do 11:25 h** (zde zbývá k datu uzávěrky Magazínu PPM už jen 1 volné místo).

Na kurz se můžete přihlásit zde: <https://www.bvv.cz/ppmbrno/kurzy/>

Tlumočení na všech kurzech do češtiny je zajištěno.

VYSTAVOVATELÉ NA PPM BRNO

Máme velkou radost, že se v Brně bude prezentovat **přes 500 quiltů** od téměř **200 vystavovatelů z 19 zemí světa** se svými quilty. Zastoupeny jsou tyto země: Austrálie, Česká republika, Dánsko, Francie, Irsko, Itálie, Izrael, Japonsko, Jižní Korea, Německo, Nizozemsko, Polsko, Rakousko, Slovensko, Španělsko, Švédsko, Švýcarsko, USA a Velká Británie. Všechny práce budou vystaveny v hale E v 1. patře. **Seznam všech autorů a galerií** naleznete na našich stránkách: <https://www.bvv.cz/ppmbrno/seznam-vystavovatelu/>. Kompletní **seznam galerií** pod tímto odkazem: <https://www.bvv.cz/ppmbrno/seznam-galerii/>

Zdokonalte se – přijďte na kurzy!

Naučte se nové techniky patchworkingu a quiltingu od renomovaných zahraničních autorů od pozvaných zahraničních galerií. Připravili jsme pro Vás devět zajímavých kurzů, ve kterých se dozvíte třeba to, jak dát nový život starým džínám, nebo jak zapracovat do quiltu písmo. Tlumočení na všech kurzech je zajištěno, stejně jako šicí stroje, které ke kurzům zapůjčil hlavní partner výstavy – firma STRIMA Czech, s.r.o. Všechny kurzy se konají v hale E v 1. patře v sále S4.



Kurz Nový život pro staré džíny paní Barbary Lange (Německo)

Přehled kurzů včetně fotografií

link: <https://www.bvv.cz/ppmbrno/kurzy/>

S nákupem neváhejte! Počet míst je omezený a na některé kurzy zbývá poslední místo.

Praktické informace k návštěvě PPM QUILT SHOW BRNO

14. ročník mezinárodní textilní výstavy se uskuteční v komfortním prostředí pavilonu E, který je díky své poloze u 4. brány brněnského výstaviště výhodný z hlediska logistiky jak pro prodejce, autory, tak i pro návštěvníky akce. Zaparkovat je možné přímo naproti pavilonu E v parkovacím domě [ExpoParking](#) nebo na přilehlých parkovacích plochách. V těsné blízkosti se nachází také hotely, ve kterých jsme pro účastníky výstavy zajistili za zvýhodněné ceny [ubytování](#). Konkrétní požadavek na ubytování zasílejte prostřednictvím vyplněného [objednávkového formuláře](#). Jedině tímto způsobem si zajistíte uvedené ceny.

VIP hosté výstavy PPM Brno, tj. zvané galerie, autoři a kluby, budou ubytováni v hotelu [Quality Hotels](#), který se nachází cca 1 minutu od vstupu na výstavu – hned vedle pavilonu E.

Další informace budeme průběžně zveřejňovat na [FB stránkách výstavy](#) nebo na našem webu <https://www.bvv.cz/ppmbrno/>.

PRO NÁVŠTĚVNÍKY OTEVŘENO:

PÁTEK	22. 4. 2022	12-19 h
SOBOTA	23. 4. 2022	9-18 h
NEDĚLE	24. 4. 2022	9-16.30 h

VSTUPNÉ

Základní vstupné	190 Kč
Permanentka na 3 dny	370 Kč
Děti do 14 let	zdarma



DALŠÍ TIPY K NÁVŠTĚVĚ PŘI PPM V BRNĚ

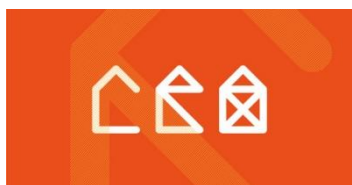
Souběžně s PPM se v areálu uskuteční další dvě zajímavé akce. Pokud budete mít čas, určitě se na ně zajděte podívat.

BEAUTY FORUM – pavilon G1, v pátek 23. a v sobotu 24. dubna



Velmi známý kosmetický a kadeřnický veletrh poprvé v Brně na výstavišti. Sice jej naše společnost neorganizuje, přesto Vám doporučujeme jeho návštěvu. Můžete se nejen seznámit s nejnovějšími produkty ze světa pečující, dekorativní i tělové kosmetiky, ale i z oblasti péče o vlasy – všechny produkty si můžete na místě zakoupit. Nejlepší značky, řada seminářů a workshopů, setkání s beauty influencery a mistrovské soutěže v make-upu a v účesové tvorbě. Jednodenní vstupné je 150,- Kč a je k zakoupení na místě. Otevírací doba v pátek a v sobotu od 10 do 17 hodin.

STAVEBNÍ VELETRH BRNO – pavilon V, od čtvrtka 21. dubna do soboty 23. dubna



Pokud potřebujete poradit se stavbou, rekonstrukcí nebo zařídíte interiér, zajděte do pavilonu V na Stavební veletrh Brno, veletrh Dřevo a stavby Brno a veletrh nábytku MOBITEX – před vstupem do pavilonu na pokladně předložte vstupenku na PPM Brno máte zajištěn vstup zdarma. Otevřeno je denně od 9 – 18 hodin, v neděli pak do 17 hodin.

Využijte svůj pobyt v Brně prostě naplno. A pokud by Vám k návštěvě nestačil jeden den, nepamenejte, že se můžete ubytovat v bezprostřední blízkosti výstaviště – kontakt, ceny a profily hotelů naleznete pod tímto odkazem: <https://www.bvv.cz/ppmbrno/ubytovani/>